

УТВЪРЖДАВАМ,

ИЗП. ДИРЕКТОР НА ИАГ: .....

гр. София, .....

**ПЛАН за ДЕЙНОСТИТЕ по ОПАЗВАНЕ на ГОРСКИТЕ  
ТЕРИТОРИИ от ПОЖАРИ**

**НА**

**ТП „ДЪРЖАВНО ГОРСКО СТОПАНСТВО СВИЩОВ”**

**ОБЛАСТ ВЕЛИКО ТЪРНОВО**

**ТОМ II**

**ОБЯСНИТЕЛНА ЗАПИСКА**

Управител на „Силва 2003” ООД:

(инж. Пламен Драголов)

гр. София, 2026 година







## СЪДЪРЖАНИЕ

Увод .....	5
1. Обяснителна записка.....	5
2. Концепция, план за действие при възникване на горски пожари.....	7
3. Планирани противопожарни мероприятия .....	8
4. Техническа оценка на набелязаните мероприятия и ефективност .....	12



## **Увод**

Планът за дейностите по опазване на горските територии от пожари на територията на ТП „ДГС Свищов“ е изготвен за всички горски територии, независимо от тяхната собственост, като мерките и дейностите за защита на горските територии от пожари се планират, реализират и поддържат като единна система за всички горски територии независимо от тяхната собственост, териториално и функционално предназначение.

Планът за дейностите по опазване на горските територии от пожари е изготвен съгласно „Наредба №8 от 11.05.2012 г. за условията и реда за защита на горските територии от пожари“ и съгласно „Наредба №18 от 07.10.2015 г. за инвентаризация и планиране в горските територии“.

Съгласно Чл. 2 от Наредба №8, защитата на горските територии от пожари е комплекс от мерки и мероприятия за пожарна безопасност и включва действия, мерки и изисквания за предотвратяване, откриване, ограничаване и ликвидиране на пожари в горските територии.

Плановите за дейностите по опазване на горските територии от пожари се прилагат за всички гори и недвижими имоти, намиращи се в горските територии или граничещи с тях, независимо от тяхната собственост, териториално и функционално предназначение, както и за постоянните или временните обекти, намиращи се във или в близост до тях. Те са задължителни за всички собственици или ползватели на горски територии, както и за лицата, преминаващи и/или осъществяващи дейности във или в близост до тях.

Съгласно Наредба №8, териториалните поделения на държавните горски предприятия имат следните права и задължения:

1. Да контролират, организират и реализират дейностите, свързани с изпълнението на мерките и мероприятията за защита от пожари в териториалния им обхват;

2. Да разработват годишни планове за реализация и поддържане на противопожарните мероприятия и планове за действие при гасене на горски пожари, съгласувайки ги с РСПБЗН;

3. Да събират и обобщават информацията, свързана със защитата на горските територии от пожари и изготвяне на отчети по форма и съдържание, утвърдени от изпълнителния директор на ИАГ;

4. Да организират специализирани групи от служители и работници на ДЛС и да участват в действия при гасенето на горски пожари;

5. Да осигури на служителите и работниците, участващи в специализираните групи лични предпазни средства и защитни облекла, както и да провежда ежегодно обучение за действия при гасене на горски пожар и инструктаж за безопасност;

6. Да сключват договори с физически и юридически лица за провеждане на противопожарните мероприятия и дейности при гасене на горски пожари;

7. Да контролират изпълнението на Наредбата за условията и реда за защита на горските територии от пожари;

8. Да определят особено опасните в пожарно отношение места в горските територии и в непосредствена близост до тях и да предпишат указания с противопожарни мерки, съгласувани с РСПБЗН;

Инвентаризираната територия на ТП „ДГС Свищов“ е 5325.6 ха, от която площ горската е 4732.4 ха, която подлежи на опазване съгласно заданието, с разнообразна собственост - държавна, частна, общинска и на юридически лица.

Едно от основните задължения на органите на ТП „ДГС Свищов“, съгласно Наредбата е противопожарната охрана на горските територии.

Основни причини за пожарите е проявена небрежност от страна на пастири, козари, работници, туристи, арендатори, ловци и други неизвестни. Пожарите навлизат в горските територии обикновено от запалени стърнища и поляни.

## **1. Обяснителна записка**

### **1.1. Досегашно стопанисване**

За периода 2016–2025 г. на територията на ТП „ДГС Свищов“ са регистрирани петнадесет пожара, като общата засегната площ е 700 дка. Тринадесет от пожарите са били низови, а два са бърминали във върхови..

Най-честата причина за възникването на пожарите е човешка дейност – опожаряване на пасища и небрежност (незагасени цигари, необезопасени или нерегламентирани огнища, запалени сметища, технически причини).

Когато пожарите са овладени в началото на тяхното възникване, не водят до съществени щети по горската растителност и не поставят в кризисна ситуация местното население.

*Таблица № 1*  
*Брой, площ и причини за пожарите*

година	Пожари – бр.			Опожарена площ - дка			Причини за пожарите – бр.			
	низов	върхов	общо	низов	върхов	общо	Неизв-стна	Небреж-ност	Естест-вена	Предн. умишлена
2016										
2017										
2018										
2019	4		4	218		218		4		
2020	1		1	50		50	1			
2021										
2022	2		2	13		13		1		1
2023	2	1	3	126	8	134	3			
2024	2		2	220		220		2		
2025	2	1	3	35	30	65	3			
Общо	13	2	15	662	38	700	7	4		1

*Таблица № 2*  
*Вид на засегнатата от пожари растителност през изминалия ревизионен период*

Опожарена растителност	Година										
	2016	2017	2018	2019	2020	2021	2022	2023	2024	2025	Общо
	дка										
Иглолистна											
Широколистна				218	50		13	134	220	65	700
Смесена											
Треви, нез..площи и МГП											
Всичко:				218	50		13	134	220	65	700

Засегнатата растителност е 700 дка, широколистна.

#### **Изпълнение на предвидените противопожарни мероприятия ТП „ДГС Свищов“**

Изпълнението на предвидените мероприятия по данни от оперативният план на стопанството се дава в следващата таблица:

*Таблица № 3*  
*Предвидени и изпълнени противопожарни мероприятия*

Мероприятия	мярка	Предвидено по ГСП	Изпълнено	%
<i>1</i>	<i>2</i>	<i>3</i>	<i>4</i>	<i>5</i>
1. Лесокултурни прегради	км			
2. Минерализовани ивици	км	91.8	113.3	123.0
3. Предупредителни табели	бр	30	50	166.6
4. Оборудване на прот.пож.депа	бр			
5. Площ-ки за кац.на авиац.техн-ка	бр			
6. Пожаронаблюдатели	бр			
7. Горска стража	бр			
8. Пост.контролен горски пункт	бр			
9. Мобилни радиостанции	бр			
10. Други временни депа	бр			

Изпълнението на предвидените дейности е отлично.



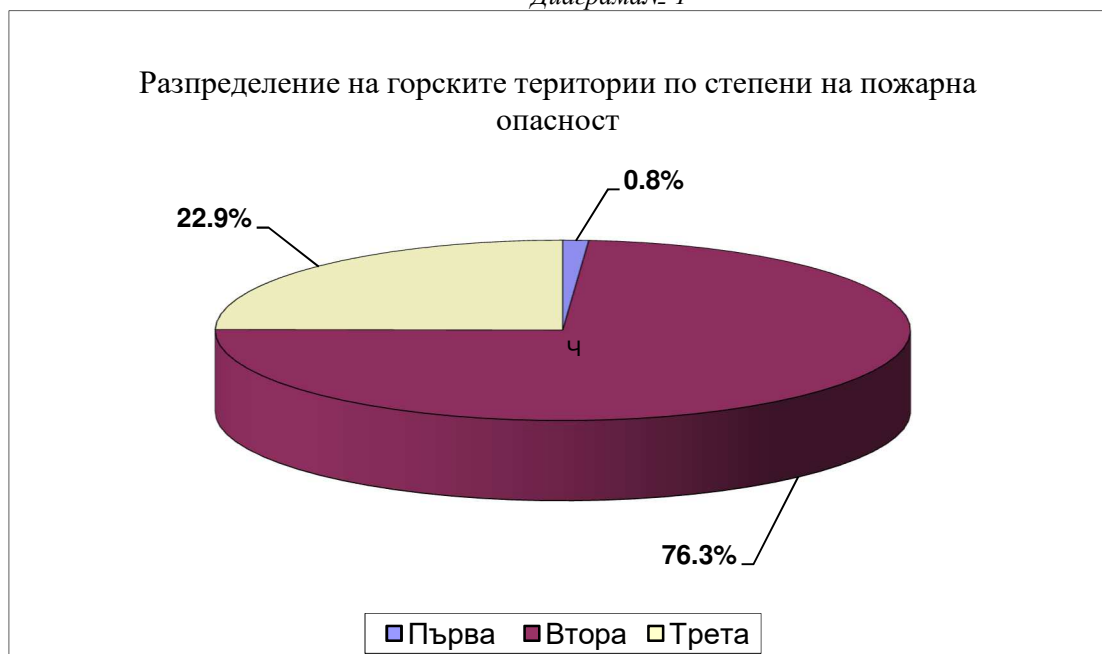
Горските територии в ТП „ДГС Свищов” се разделят по степени на пожарна опасност, по следния начин:

*Таблица № 6*  
*За разпределение на площта по степен на пожарна опасност*

Степен на пожарна опасност	Площ ТП „ДГС Свищов” ха	%
Първа	36.0	0.8
Втора	3610.3	76.3
Трета	1086.1	22.9
Всичко	4732.4	100.0

Както е видно по-горе, горите от втора степен на пожарна опасност са с най-голямо процентно участие и обхващат 76.3% от общата площ на стопанството, следвани от горите трета степен на пожароопасност – 22.9% и горите от първа степен – 0.8%.

*Диаграма № 1*



## **2. Концепция, план за действие при възникване на горски пожари**

### **2.1. Цел, начини на изпълнение и планирани противопожарни мероприятия**

Концепция - основната цел на пожарозащитата на горите на територията на ТП „ДГС Свищов” е в съсредоточаване на усилията за недопускане на горски пожари, основаващо се на широка информационна кампания сред местното население, в изостряне на вниманието на работниците в селскостопанските и горски територии за спазване на правила за работа през пожароопасния сезон и своевременно оповестяване на възникнали пожари.

Чрез поддържане на мрежа от лесокултурни прегради - съществуващите просеки, автомобилни и тракторни пътища в добро състояние и редовното им просветляване, почистване от суха маса, трева и листа, ще се постигне оформянето на участъци (блокове) и ще има възможност за ограничаване и противодействие на възникнали горски пожари.

Работата по цялостната превенция на горските пожари е необходимо да се организира на всяко едно ниво от общински служител до кмет и от служител до директор съответно за общински или горски територии.

Обмяната на информация между различните звена е от съществено значение за правилната и бърза реакция при борбата с горските пожари.

### **2.2. План за действие при възникване на горски пожари**

При сигнал за пожар дежурният служител по графика за дежурствата на ТП „ДГС Свищов” през пожароопасния сезон осъществява връзка първо със старши лесничей на ГСУ, след което той заедно с

горския надзирател на съответния ОУ, в който се намира пожара експедитивно установяват типа /вида/ на пожара и по тяхна преценка се взимат мерки за потушаването му, като се действа по схемата за оповестяване, приложена в оперативния план.

Осъществява се връзка с дежурния служител в ТП „ДГС Свищов“, а той от своя страна осъществява връзка с директора на горското стопанство, РС ПБЗН – гр. Свищов, кметството на съответното населено място /в зависимост в кое землище е пожарът/.

Кметът на общината/юридическото лице и началникът на РС ПБЗН разработват и утвърждават план за взаимодействие между доброволното формиране и териториалните структури на ГДПБЗН - МВР.

При предотвратяване, ограничаване и ликвидиране на бедствия, пожари или извънредни ситуации оповестяването на доброволците се извършва от дежурните длъжностни лица в общинската администрация или от дежурните в оперативните центрове на ГДПБЗН – МВР или чрез Националната система за ранно предупреждение и оповестяване на органите на изпълнителната власт и населението при бедствия и за оповестяване при въздушна опасност по ред, определен в утвърдения план за взаимодействие.

Кметът на общината издава заповед и организира уведомяването на оперативния център на РДПБЗН и работодателите или органите по назначаването на доброволците.

При необходимост от участие в дейности по защита на населението на доброволно формиране в извънработно време, почивни и празнични дни заповедта на кмета се издава устно, а се оформя писмено в първия работен ден след възникване на събитието.

Връзката между дежурния служител в ТП „ДГС Свищов“ и ръководителя по потушаването на пожара, намиращ се на мястото на действие ще се осъществява чрез мобилни връзки.

Дежурният служител в ТП „ДГС Свищов“ се свързва с СЦДП гр.Габрово и РДГ-гр. Велико Търново, като дава сведения относно местоположението, размерите и вида на пожара.

Редът за оповестяване на служителите е следният:

1.Дежурният по пожари оповестява Директора и зам.директора на горското стопанство и на телефон 112.

2.Дежурният по пожари събира специализираната група от служители на ТП „ДГС Свищов“ по телефона и насрочва час и сборен пункт за събиране и тръгване.

### **3. Планирани противопожарни мероприятия**

#### **3.1. Барьерни прегради**

Това са просеки, почистени от растителност и растителни отпадъци. Барьерните прегради могат да бъдат и естествени прегради за огъня – реки, езера, скали и други, както и съоръжения, построени за други цели (пътища, напоителни канали, просеки за линейни съоръжения, голи ловни просеки и др.), отговарящи на посочените изисквания.

Широчината на барьерните прегради е 15 - 20 метра (без това да важи за естествените такива) и се залагат през 5 км в горски територии от I клас на пожарна опасност, през 10 км в горски територии от II клас на пожарна опасност и през 15 км в горски територии от III клас на пожарна опасност.

Планът предвижда поддържане на съществуващите барьерни прегради, като ежегодно преди пожароопасният сезон ще се извършват санитарни мероприятия по събиране и/или изнасяне на сухата и паднала маса и на други горими материали от тях и на отстояние 2 м около тях. Забранява се оставянето на изсечена храстова растителност във всички линейни обекти.

Предвид разпокъсаността на горските масиви и малките комплекси гора, планът не предвижда изграждането на нови барьерни прегради. Като барьерни прегради следва да се разглеждат всички реки с постоянен воден поток и асфалтови пътища.

На територията на ТП „ДГС Свищов“ барьерните прегради са с обща дължина 8.3 км.

#### **3.2. Лесокултурни прегради**

Това са просеки, почистени от растителност и растителни отпадъци, отговарящи на следните изисквания:

Широчината на лесокултурните прегради е 6–15 м и се залагат през 2 км в горските територии от I клас на пожарна опасност, през 2 до 5 км в горските територии от II клас на пожарна опасност и през 5 до 7 км в горски територии III клас на пожарна опасност. Съчетават се с минерализовани ивици (особено автомобилни пътища, като на ширина от 1.5 до 3.0 м се отстранява чима, или горската покривка до минералния слой).

Предвид разпокъсаността на горските масиви и малките комплекси гора, лесокултурните прегради са достатъчно.

През десетилетието не се предвижда изграждането на нови лесокултурни прегради, а поддръжката на съществуващи 5300 л.м лесокултурни прегради (осветление, поддържане, почистване и уширение на

елпросеки, противопожарни просеки и автомобилни пътища). Изцяло стопанисвани на ТП „ДГС Свищов”.

### **3.3. Минерализовани ивици**

Това са незалесени ивици, където растителната покривка е отстранена до минералния слой.

Минерализованите ивици се залагат по средата на бариерни и лесокултурни прегради, по периферията на горските територии откъм страната на пожарния риск в комбинация със санитарни ивици и самостоятелно около постоянни нелинейни обекти в горските територии, ж.п. линиите и републикански пътища, както и около местата за спиране и паркиране, къмпинги, лагери и др.

Планират се и се изграждат в горските масиви с цел да спират разпространението на низови пожари с малка интензивност около обекти в горите и недопускане на такива, а по периферията на гората – да спират преминаването на пожари от незалесените територии.

По реда на наредба по чл. 138, ал.1 от Закона за горите се планират минерализовани ивици около временни обекти в горските територии.

Широчината на минерализованите ивици е:

- от 1.5 до 3.0 метра в случаите когато са по средата на бариерни и лесокултурни прегради, около постоянни нелинейни обекти в горските територии, ж.п. линии и републикански пътища.

- от 3.0 до 6.0 метра в случаите когато са по периферията на горските територии, граничещи с пасища и земеделски територии.

През десетилетието са поддържани общо 6.1 км. минерализовани ивици.

Предвид разпокъсаността на горските масиви и малките комплекси гора, не се предвижда изграждане на нови минерализовани ивици, а само поддръжката на съществуващите.

### **3.4. Санитарни ивици**

Това са ивици, почистени от суха маса, паднали дървета и други растителни отпадъци по краищата на горските територии и от двете страни на републиканските пътища и ж.п. линии.

В иглолистни гори се прилагат и окастряне на клоните на височина до 2 метра. В незалесените площи санитарните ивици представляват окосените и почистените площи.

Широчината на санитарните ивици е не по-малко от 10 м.

На територията на стопанството няма изградени санитарни ивици.

Предвид разпокъсаността на горските масиви и малките комплекси гора, както и ниската им себестойност, не е планирано поддържане и изграждане на санитарни ивици.

### **3.5. Пътища за движение на противопожарни автоцистерни**

Изискванията към пътищата за движение на противопожарни автоцистерни са:

- надлъжен наклон не по-голям от 17 градуса (30%), напречен наклон 6%, обща товароносимост 18 т, натоварване на ос 14 т, ширина на платното минимум 5.5-6 м;

- на всеки 300 – 500 м се предвижда уширение на платното до 6-7 м, което служи за разминаване на автоцистерните, когато това не е възможно при съществуващата ширина на платното. На всеки 3-5 км при липса на подходящи места се планира площадка за обръщане с размер 12 x 12 м;

- не се планират за движение на пп автоцистерни пътища без изход с дължина по-голяма от 500 м;

- гъстотата на пътната мрежа, използвана за движение на противопожарни автоцистерни минимум 0.5 км/100 ха за всеки стопански участък.

При тези нормативи, за територията на стопанството са необходими 104.0 км пътища.

На картите за противопожарни мероприятия са означени пътищата за движение на противопожарната техника. Като такива се предвижда да бъдат всички асфалтови и автомобилни пътища от втора до четвърта категория. Общата им дължина възлиза на 815.9 км. Разделени са в две категории с оглед по-доброто планиране и организиране на противопожарната защита.

Пътища за движение на тежка ПП техника – това са основно асфалтовите пътища – възлизат на 173.6 км.

Обща дължина в горски територии (асфалтови и камионни) – 2.1 км (само асфалтови 0.5 км), всички държавна собственост.

### **3.6. Водоизточници за нуждите на опазване и защита на горите от пожари**

Изискванията към водоизточниците, използвани за нуждите на опазването и защитата на горските територии от пожари са:

- обем – минимум 40 куб.м, площадка за разполагане на автоцистерната 12x12 м, вертикално разстояние от водното ниво до пътя, върху който е разположена автоцистерната не повече от 5 м, отстояние от горските масиви, които е предназначен да обслужва до 5 км;

- гъстота на водоизточниците минимум 5 бр. по 40 куб. м за всеки стопански участък с площ 2000 – 3000 ха и клас на пожарна опасност на насажденията II-ри и III-ти;

Ако съществуващата гъстота е по-малка от посочената, се планира изграждането на нови водоизточници, които могат да бъдат:

- вирове, които се оформят на подходящи места по реките (в близост до мостове, бродове и тн.);
- резервоари от различен тип, изградени или поставени на удобни места покрай пътищата за движение на противопожарните автоцистерни;
- противопожарни кранове, монтирани във вилни зони, курортни местности, населени места с водопроводна мрежа и разположени в близост до горските територии.

Водоизточниците разположени на територията на ТП „ДГС Свищов“ отговарят на изискванията на т.6 от Приложение № 39 на Наредбата.

При тези нормативи, за територията на стопанството са необходими 3 водоизточника.

На територията на стопанството има достатъчно налични водоизточници. По населени места могат да се ползват следните водоизточници:

Хидранти във всички населени места – 16 бр. гр. Свищов и на селата Александрово, Аленково, Българско Сливово, Вардим, Горна Студена, Деляновци, Драгомирово, Козловец, Морава, Овча Могила, Ореш, Совата, Хаджи Димово, Царевец и Червена.

Естествени водоизточници: язовири в земл. на с. Морава – 2 бр., язовир в земл. на с. Драгомирово, 11-щ до ХК „Свилоза“ (река Дунав), 26-ш (река Дунав), 34-1 (река Дунав), 10-3 (река Дунав), 11-у (река Дунав), източно от с. Вардим (река Дунав).

На картите са отбелязани възможните места за пълнене на автоцистерни – 9 на брой..

Път за подход до водоизточник не е необходимо да бъде изграждан, защото до годните за нуждите на противопожарната служба източници има съществуващи подходи.

На картата площадките за пълнене са отбелязани с правоъгълник в червен цвят.

### **3.7. Стационарни наблюдателни пунктове – автоматизирани системи или с пожарнаблюдатели**

Планират се и се изграждат на места, където могат да се наблюдават поне 1000-1500 ха горски територии от първи клас на пожарна опасност или 2500-3000 ха от втори клас, като се дава приоритет на автоматизирани системи за наблюдение и откриване на горски пожари.

От една кула се предвижда за наблюдение окръжност с радиус до 15 км.

По възможност се използват и съществуващите телевизионни кули, ретранслатори, съоръжения на мобилни оператори, метеорологични станции или други подходящи за целта постройки с друго основно предназначение, като задължително се означават и на картите по противопожарно устройство.

Планът не предвижда изграждането на наблюдателна противопожарна кула (стационарна кула).

На територията на стопанството няма изграден противопожарна кула (стационарна кула).

Няма планирана нова противопожарна кула.

### **3.8. Табели и билбордове с противопожарно съдържание**

Планира се поставяне на табели и билбордове с противопожарно съдържание на подходящи места покрай населени места, вилни зони и курорти местности, места за паркиране, отпих и палене на огън в горските територии или в непосредствена близост до тях, на входовете в по-големи горски масиви независимо от класа на пожарна опасност.

Покрай пътища в зависимост от класа на пожарна опасност табели и билбордове с противопожарно съдържание се разполагат, както следва:

- за първи клас на пожарна опасност на всички кръстопътища и поне по една табела на всеки 3-5 км;

- за втори и трети клас на пожарна опасност на по-важните кръстопътища и поне по една табела на всеки 5 – 7 км;

При тези нормативи са необходими 40 табели.

Предвидено е да се поставят нови 50 бр. табели.

### **3.9. Места за палене на огън и пожароопасни обекти**

Устройството им е съгласно изискванията на наредбата по чл. 138, ал. 1 от Закона за горите.

Планът не предвижда поддържане на места за палене на огън в горските територии.

### **3.10. Противопожарни депа**

Оборудването им е съгласно наредбата по чл. 138, ал. 1 от Закона за горите. Броят и местата им се съобразяват с броят гасачи, които трябва да бъдат обезпечени, но за всеки стопански участък трябва да има минимум едно депо.

Депата се устройват в седалищата на ДГС/ДЛС, УОГС, общински и други структури, горски пунктове, стопански и жилищни сгради, по възможност в близост до пожароопасните насаждения.

Където няма подходящи за целта помещения, се предвижда изграждането на специализирани противопожарни депа.

Съгласно нормативите, в стопанството трябва да има едно депо.  
 На територията на стопанството има две противопожарни държавни депа.  
 Депата се намират в сградата на ДГС „Свищов“ гр. Свищов и в горски разсадник Вардим.

Всяко депо трябва да бъде оборудвано, както следва:

Гръбна пръскачка	4 бр.
Кофа за вода	4 бр.
Лопати	10 бр.
Брадви	3 бр.
Кирки	3 бр.
Тупалки гумени	15 бр.
Съд с 200 л. вода	1 бр.
Моторни триони	2 бр.
Мотики	5 бр.
Съдове за питейна вода	5 бр. x 10 литра
Железни гребла	5 бр.
Моторна помпа	1 бр.
Електрически фенери	5 бр.
Защитни облекла	3 бр./за 10 год. на 1 човек
Радиостанции	4 бр.

\*Забележка:

1. Моторните помпи се оборудват с 200 м шлангове, снабдени със струйници.
2. Личните предпазни средства и защитните облекла са съобразени с броя на участниците в специализирани групи от служители и работници за действия при гасене на пожар в горските територии по чл.14, ал.2, т.5 и по чл.40, т.2. и да се предвидят за закупуване през три години.

### **3.11. Хеликоптерни площадки за нуждите на опазването и защитата на горските територии от пожари**

Хеликоптерните площадки се планират да отговарят на следните изисквания: диаметър на площадката най-малко 45 м (включително зоната за презимяване и излитане, зоната излитане и краен етап на подхода за кацане, зоната за безопасност и зоната свободна от препятствия), общ наклон на площадката не по-голям от 3%, неравности по повърхността всяка с наклон не по-голям от 5%. Всички обекти, на разстояние до 320 м извън периметъра на площадката трябва да бъде с височина  $H < L/7$ , където L е отстоянието им от края на площадката. Не се допуска наличие на препятствия по площадката (напр. камъни, клони др. подобни). Не се планира изграждането на площадки върху глинести и пясъчливи почви. На картите до площадката се записват и географските координати на нейния център.

Съществува възможност за четири площадки за кацане на авиационна техника в различни райони на стопанството, разположени както следва:

- До подотдел 31-ж;
- До подотдел 66-м1;
- Западно от с. Българско сливово;
- Стадиона западно от гр. Свищов

### **3.12. Маршрути за патрулиране**

За нуждите на опазването и защитата на горските територии от пожари се планират маршрути за пеша, конни или моторизирани патрули.

В горите от първи и втори клас на пожарна опасност маршрутите се планират с такава дължина, че да осигурят на патрулиращите в рамките на деня, поне 5-7кратно преминаване на патрула покрай избраните за наблюдение пожароопасни обекти или горски територии, а в горите от трети клас на пожарна опасност - 3-5кратно.

Конкретният избор на трасето на маршрута се съобразява с повишения риск от пожари в близост до постоянните обекти в горите или други обекти по тяхната периферия, както и с възможността да се осигури максимална видимост към контролираните горски територии.

По време на пожароопасния сезон за осъществяване на пожаронаблюдение към ТП „ДГС Свищов“ се назначават пожаронаблюдатели, същите извършват наблюдение по утвърден график и маршрут, за добри резултати е необходимо създаване на организация сред местните горско-рибарски дружинки да участват по време на пожароопасния сезон за навременно оповестяване на възникнали огнища на пожари.

Осигурява се непрекъснато наблюдение на ДГТ през противопожарния сезон.

### 3.13. Барieri на горските автомобилни пътища

На всички горски автомобилни пътища, които не са за обща употреба и водят в горски масиви от първи клас на пожарна опасност, могат да се планират и поставят барieri, за ограничаване достъпа във вътрешността на горите при висока текуща пожарна опасност.

Не се предвижда изграждането на барieri на горските автомобилни пътища.

### 3.14. Други противопожарни съоръжения

За нуждите на опазването и защитата на горските територии от пожари могат да се планират и други противопожарни мерки и съоръжения, съобразени със спецификата и нуждите на конкретните горски територии или обект в тях.

Не са предвидени други противопожарни съоръжения.

## 4. Техническа оценка на набелязаните мероприятия и ефективност

Съгласно чл. 142, ал.2 от Наредба №18/07.10.2015 г., планираните дейности за опазване на горските територии от пожари се изпълняват през първите пет години от периода на действие на плана, считано от датата на неговото утвърждаване.

Седалището на РС ПБЗН, отговарящо за района на ТП „ДГС Свищов“ се намира в гр.Свищов.

Върху карти в М 1:25 000 са нанесени съществуващите противопожарни мероприятия с черен цвят и новопланираните със син цвят, пътищата за движение на противопожарна техника – с червена непрекъсната линия. На същите карти са оцветени и класовете на пожарна опасност.

Картите с противопожарните мероприятия са приложени към горскостопанския план.

Таблица №7

Ведомост за противопожарните съоръжения на територията на ТП „ДГС Свищов“

Вид на мероприятието	Местоположение	Дължина/ширина метри броя	Строеж или поддръжка и средства за това
1.Лесокултурни прегради за десетилетието - съществуващи (просеки, пътища) - в проект		5.3 км	-
2.Минерализ. ивици за десетилетието - съществуващи - в проект		6.1 км	-
2.Лесотехнически мероприятия 2.1.Пътища за движение на ПП автоцистерни (асфалт. шосета и камионни пътища) - съществуващи - за ремонт		815.9 км	-
2.2.Водоизточници -съществуващи -в проект		9 бр	-
3.Други мероприятия 3.1.Табели с ПП съдържание		50 бр.	500 е
3.2. Противопож. табла		8	
3.2.Места за палене на огън и пожароопасни обекти			
3.3.Депа за ПП инвентар -съществуващи -в проект		2 бр.	1000 е
3.4.Площадки за кацане на авиация -съществ. -в проект		4 бр.	-
3.5. Пожаронаблюдатели			
Общо за ПП мероприятия	за десетилетието		1500 е.

Общата стойност на предвидените в настоящия план противопожарни мероприятия и съоръжения е 1500 евро.